



Kennziffer
F II 1 m
1/09

Statistische Berichte

Baugenehmigungen in Bayern im Januar 2009

Herausgegeben im
April 2009
Bestellnummer:
F21013 200901
Einzelpreis:
6,30 €



Bestellen im Internet

www.statistik.bayern.de/veroeffentlichungen/webshop

Kostenlos (Informationelle Grundversorgung)

Alle Statistischen Berichte können im Webshop kostenlos als PDF-Datei heruntergeladen werden.

Kostenpflichtig

Alle anderen Veröffentlichungen sind im Webshop kostenpflichtig.

Sie können dort sowohl als Datei (auch auf Datenträger) als auch als Druckausgabe bestellt werden. In diesen Fällen ist lediglich eine einmalige Anmeldung erforderlich.

Lieferung

- per Download (bei kostenlosen Dateien)
- per E-Mail (als PDF-Datei oder -soweit verfügbar- als XLS-Datei)
- per Post (in Printform oder als CD-ROM bzw. DVD)

Zeichenerklärung

0	mehr als nichts, aber weniger als die Hälfte der kleinsten in der Tabelle nachgewiesenen Einheit	()	Nachweis unter dem Vorbehalt, dass der Zahlenwert erhebliche Fehler aufweisen kann
-	nichts vorhanden oder keine Veränderung	p	vorläufiges Ergebnis
/	keine Angabe, da Zahl nicht sicher genug	r	berichtigtes Ergebnis
·	Zahlenwert unbekannt, geheimzuhalten oder nicht rechenbar	s	geschätztes Ergebnis
...	Angabe fällt später an	D	Durchschnitt
x	Tabellenfach gesperrt, da Aussage nicht sinnvoll	△	entspricht

Auf- und Abrundungen

Im Allgemeinen ist ohne Rücksicht auf die Endsummen auf- bzw. abgerundet worden. Deshalb können sich bei der Summierung von Einzelangaben geringfügige Abweichungen zu den ausgewiesenen Endsummen ergeben. Bei der Aufgliederung der Gesamtheit in Prozent kann die Summe der Einzelwerte wegen Rundens vom Wert 100 % abweichen. Eine Abstimmung auf 100 % erfolgt im Allgemeinen nicht.

Impressum

Verleger, Herausgeber und Druck Bayerisches Landesamt für Statistik und Datenverarbeitung
Neuhauser Straße 8, 80331 München
Briefanschrift: 80288 München

Bestellungen Telefon 089 2119-205
Telefax 089 2119-457
E-Mail vertrieb@statistik.bayern.de
Internet www.statistik.bayern.de

© Bayerisches Landesamt für Statistik und Datenverarbeitung, München 2009

Alle Veröffentlichungen oder Daten sind Werke im Sinne § 2 Urheberrechtsgesetz. Die Verwendung, Vervielfältigung und/oder Verbreitung von Veröffentlichungen oder Daten gleich welchen Mediums (Print, Datenträger, Datei etc.) – auch auszugsweise – ist nur mit Quellenangabe gestattet. Sie bedarf der vorherigen Genehmigung bei Nutzung für gewerbliche Zwecke, bei entgeltlicher Verbreitung oder bei Weitergabe an Dritte sowie bei Weiterverbreitung über elektronische Systeme und/oder Datenträger. Sofern in den Produkten auf das Vorhandensein von Copyrightrechten Dritter hingewiesen wird, sind die in deren Produkten ausgewiesenen Copyrightbestimmungen zu wahren. Alle übrigen Rechte bleiben vorbehalten.

Inhaltsübersicht

	Seite
Erläuterungen	3
Grafiken	
1. Genehmigte Wohnungen in Bayern seit Januar 2002.....	4
2. Genehmigte Wohnungen in den Regierungsbezirken in Bayern im Januar 2009.....	4
3. Genehmigte neue Nichtwohngebäude in Bayern im Januar 2009.....	4
4. Genehmigte Wohnungen in den kreisfreien Städten und Landkreisen in Bayern im Januar 2009.....	5
5. Genehmigte Wohnungen in neuen Wohngebäuden je 1 000 Einwohner in Bayern im Januar 2009.....	5
6. Veranschlagte Baukosten je m ² Wohn- bzw. Nutzfläche in Bayern im Januar 2004 und 2009.....	5
Tabellen	
1. Baugenehmigungen in Bayern seit 1980.....	6
2. Baugenehmigungen in Bayern seit 2005 nach Monaten.....	7
3. Baugenehmigungen für Wohn- und Nichtwohngebäude in Bayern im Januar 2009 nach Gebäudearten und Bauherren.....	8
4. Baugenehmigungen für Wohn- und Nichtwohngebäude in Bayern im Januar 2009 nach Kreisen.....	10
5. Baugenehmigungen für neue Wohn- und Nichtwohngebäude im Fertigteilbau in Bayern im Januar 2009 nach Gebäudearten und Bauherren.....	18
6. Genehmigungsfreistellungsverfahren im Wohnbau in Bayern im Januar 2009 nach Regierungsbezirken, Gebäudearten und Privaten Haushalten als Bauherren.....	19
7. Baugenehmigungen für neue Wohn- und Nichtwohngebäude in Bayern im Januar 2009 nach Gebäudearten und dem überwiegend verwendeten Baustoff.....	20
8. Baugenehmigungen für neue Wohn- und Nichtwohngebäude in Bayern im Januar 2009 nach Gebäudearten und der überwiegenden Beheizung.....	21
9. Baugenehmigungen für neue Wohn- und Nichtwohngebäude in Bayern im Januar 2009 nach Gebäudearten und der überwiegend verwendeten Heizenergie.....	21

Erläuterungen

Die Statistiken der Bautätigkeit im Hochbau sind angeordnet durch das Gesetz über die Statistik der Bautätigkeit im Hochbau und die Fortschreibung des Wohnungsbestandes (Hochbaustatistikgesetz - HBauStatG) vom 5. Mai 1998 (BGBl I S. 869), geändert durch Artikel 4 des Gesetzes vom 22. August 2006 (BGBl I S. 1970) in Verbindung mit dem Gesetz über die Statistik für Bundeszwecke (Bundesstatistikgesetz - BStatG) vom 22. Januar 1987 (BGBl I S. 462, 565), zuletzt geändert durch Artikel 3 des Gesetzes vom 7. September 2007 (BGBl I S. 2246). Die Hochbaustatistik erstreckt sich auf genehmigungs- oder zustimmungsbedürftige, sowie kenntnisgabe- oder anzeigepflichtige oder einem Genehmigungsverfahren unterliegende Baumaßnahmen, bei denen Wohnraum oder sonstiger Nutzraum geschaffen oder verändert wird.

Gebäude, die im Gebiet eines gültigen Bebauungsplanes gebaut werden sollen, bedürfen gemäß Artikel 58 der Bayerischen Bauordnung (BayBO) keiner Genehmigung. Für sie gilt das **Genehmigungsfreistellungsverfahren**.

In den Ergebnissen der Baugenehmigungsstatistik (Tabellen 1 bis 9) sind auch Bauvorhaben nachgewiesen, die seit 1. Juni 1994 aufgrund der neuen Bauordnung im Rahmen von Genehmigungsfreistellungsverfahren durchgeführt werden. Ergebnisse über diese Bauvorhaben sind in Tabelle 6 gesondert aufgeführt.

Methodische Hinweise

Die monatliche Berichterstattung über Baugenehmigungen basiert auf den von den Bauaufsichtsbehörden abgegebenen Meldungen, die nicht immer zeitgerecht übermittelt werden. Die Ergebnisse berücksichtigen daher nur diejenigen Objekte, von denen im Berichtszeitraum die Baugenehmigung übersandt wurde. Hieraus können sich Unterschiede zum tatsächlichen Baugeschehen in den einzelnen Monaten ergeben. Bei der Interpretation der Ergebnisse des vorliegenden Monatsberichts sollte deshalb ihr vorläufiger Charakter berücksichtigt werden.

Abweichungen in den Summen erklären sich aus dem Runden der Einzelwerte oder aus Korrekturen zur Jahresaufbereitung (eingearbeitete Tektoren). Diese Korrekturen können nur in der Jahressumme und nicht in den einzelnen Monaten bzw. Vierteljahren ausgewiesen werden.

Baumaßnahmen an bestehenden Gebäuden können zur Verringerung der Anzahl der Wohnungen, Wohnräume bzw. der Wohn- oder Nutzfläche führen. Dadurch können in den Tabellen auch negative Werte stehen.

Ausgewählte Begriffe

Erhebungseinheit ist das Gebäude bzw. die Baumaßnahme. Im Nichtwohnbau werden Bagatellbauten - mit Ausnahme von Gebäuden mit Wohnraum - bis zu einem Volumen von 350 m³ Rauminhalt oder 18 000 € veranschlagte Kosten des Bauwerks nicht erfasst. Unter Errichtung neuer Gebäude werden Neu- und Wiederaufbauten verstanden. Als Wiederaufbau gilt der Aufbau zerstörter oder abgerissener Gebäude ab Oberkante des noch vorhandenen Kellerschosses. Baumaßnahmen an bestehenden Gebäuden sind bauliche Veränderungen an bestehenden Gebäuden durch Umbau-, Ausbau-, Erweiterungs- oder Wiederherstellungsmaßnahmen.

Als **Gebäude** gelten nach der Systematik der Bauwerke selbständig benutzbare, überdachte Bauwerke, die auf Dauer errichtet sind und von Menschen betreten werden können. Sie dienen dem Schutz von Menschen, Tieren oder Sachen. Dabei kommt es auf die Umschließung durch Wände nicht an. Gebäude in diesem Sinne sind auch selbständig benutzbare, unterirdische Bauwerke. Unterkünfte, wie z.B. Baracken, Gartenlauben, Behelfsheime u. dgl., die nur für begrenzte Dauer errichtet oder von geringem Wohnwert sind, werden - ebenso wie behelfsmäßige Nichtwohnbauten und freistehende selbständige Konstruktionen - nicht zu den Gebäuden gerechnet.

Ein Bauwerk gilt als **Fertigteilkonstruktion**, wenn geschosshohe oder raumbreite tragende Fertigteile für Außen- oder Innenwände verwendet werden. Dazu zählen auch Gebäude, bei denen nur der überwiegende Teil der tragenden Konstruktion (gemessen am Rauminhalt) aus Fertigteilen besteht.

Überwiegend verwendeter Baustoff ist derjenige, der bei der Erstellung der tragenden Konstruktion des Gebäudes überwiegend Verwendung findet.

Als **Kosten des Bauwerks** werden die zum Zeitpunkt der Baugenehmigung veranschlagten Kosten der Baukonstruktion (einschl. Erdarbeiten), die Kosten der Installation, deren betriebstechnische Anlagen und die Kosten für betriebliche Einbauten sowie für besondere Bauausführungen erfasst. Sie schließen die Umsatzsteuer ein.

Nichtwohngebäude sind Gebäude, die überwiegend für Nichtwohnzwecke (gemessen an der Gesamtnutzfläche) bestimmt sind.

Als **Nutzfläche** (ohne Wohnfläche) gilt entsprechend DIN 277 derjenige Teil der Netto-Grundfläche (ohne Wohnfläche), der der Zweckbestimmung und Nutzung des Bauwerks dient. Zur Nutzfläche gehören nicht die Konstruktions-, Funktions- und Verkehrsflächen.

Der **Rauminhalt** von Bauwerken ist entsprechend DIN 277 das von den äußeren Begrenzungsflächen eines Gebäudes eingeschlossene Volumen, d.h. das Produkt aus der überbauten Fläche und der anzusetzenden Höhe.

Die **Wohnfläche** von Wohnungen (entsprechend der 11. Berechnungsverordnung) ist die Summe der anrechenbaren Grundflächen der Räume, die ausschließlich zu einer Wohnung gehören.

Wohngebäude sind Gebäude, die mindestens zur Hälfte (gemessen an der Gesamtnutzfläche) Wohnzwecken dienen. Ferien-, Sommer- und Wochenendhäuser mit einer Mindestgröße von 50 m² Wohnfläche rechnen ebenfalls dazu.

Ein **Einzelhaus** ist ein einzelnes, freistehendes Wohngebäude. Es kann auch aus mehreren Gebäudeteilen bestehen. Ein Einzelhaus kann ein Ein-, Zwei- oder Mehrfamilienhaus sein. Ein **Doppelhaus** besteht aus zwei Wand an Wand gebauten Wohngebäuden, die durch massive und vom Keller bis zum Dach reichende Wände (Brandmauer) getrennt sind. Diese Gebäude können Ein-, Zwei- oder Mehrfamilienhäuser sein. Doppelhaushälften werden als separate Gebäude nachgewiesen.

Ein **gereihtes Haus** ist ein Wohngebäude, das mit mindestens zwei anderen Wohngebäuden gleichen Typs (Ein-, Zwei- oder Mehrfamilienhaus) aneinander gebaut ist. Die einzelnen Gebäude können auch seitlich oder in der Höhe versetzt sein. Entscheidend für die Zuordnung "gereihtes Haus" (Reihenhaus) ist die Begrenzung dieser Gebäude durch die Baugrundstücke, d.h. eine Gebäudeteilseite muss unmittelbar auf der Grundstücksgrenze liegen. Bei Gebäuden ohne separaten Garagenteil bilden die Gebäudegrenzen beidseitig die Grundstücksgrenzen. Die Reiheneckhäuser, die in vielen Fällen auf größeren Grundstücksanteilen errichtet wurden, werden ebenfalls zu den gereihten Häusern gerechnet.

Wohnheime sind Wohngebäude, in denen bestimmte Personengruppen gemeinschaftlich wohnen. Sie dienen primär dem Wohnen, können sowohl "Wohnungen" als auch "sonstige Wohneinheiten" enthalten und besitzen Gemeinschaftseinrichtungen (Gemeinschaftsverpflegung, Gemeinschaftsräume usw.).

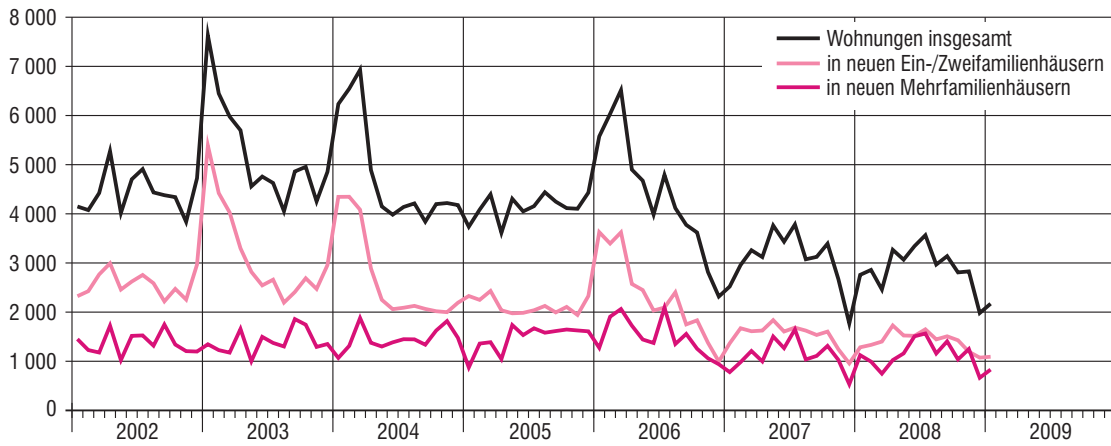
Die **Wohneinheiten** werden in **Wohnungen** und in **sonstige Wohneinheiten** unterschieden. Eine **Wohnung** besteht aus einem oder mehreren Räumen, die die Führung eines Haushalts ermöglichen, darunter stets eine Küche oder ein Raum mit fest installierter Kochgelegenheit. Eine Wohnung hat grundsätzlich einen eigenen abschließbaren Zugang unmittelbar vom Freien, von einem Treppenhaus oder einem Vorraum, ferner Wasserversorgung, Abfluss und Toilette, die auch außerhalb des Wohnungsabschlusses liegen können.

Eigentumswohnungen sind Wohnungen, an denen durch Eintragung im Wohnungsgrundbuch Sondereigentum nach den Vorschriften des Wohnungseigentumsgesetzes begründet worden ist oder durch Vormerkung begründet werden soll. Sie kommen nur in Gebäuden vor, in denen ausschließlich Sondereigentum an Wohnungen (Wohnungseigentum) und - soweit vorhanden - an nicht zu Wohnzwecken dienenden Räumen (Teileigentum) besteht.

Sonstige Wohneinheiten sind alle übrigen Wohneinheiten ohne Küche oder Kochnische. Zu ihnen zählen vor allem einzelne oder zusammenhängende Räume in Wohnheimen für die ständige wohnliche Unterbringung der Heimbewohner.

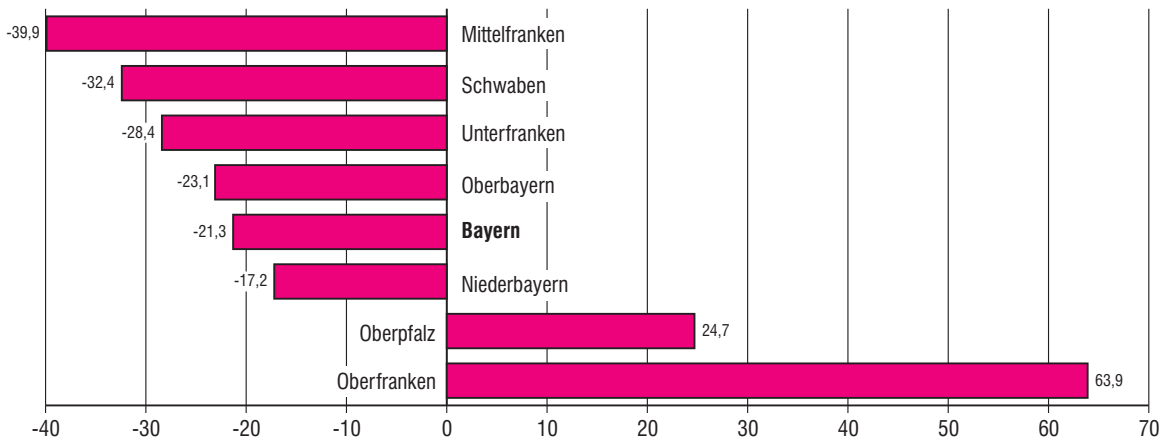
Zu den **Wohnräumen** zählen alle Zimmer (Wohn- und Schlafräume mit 6 oder mehr m² Wohnfläche) und Küchen. Nicht als Zimmer gelten Nebenräume wie Abstellräume, Speisekammern, Flure, Badezimmer und Toiletten.

1. Genehmigte Wohnungen in Bayern seit Januar 2002



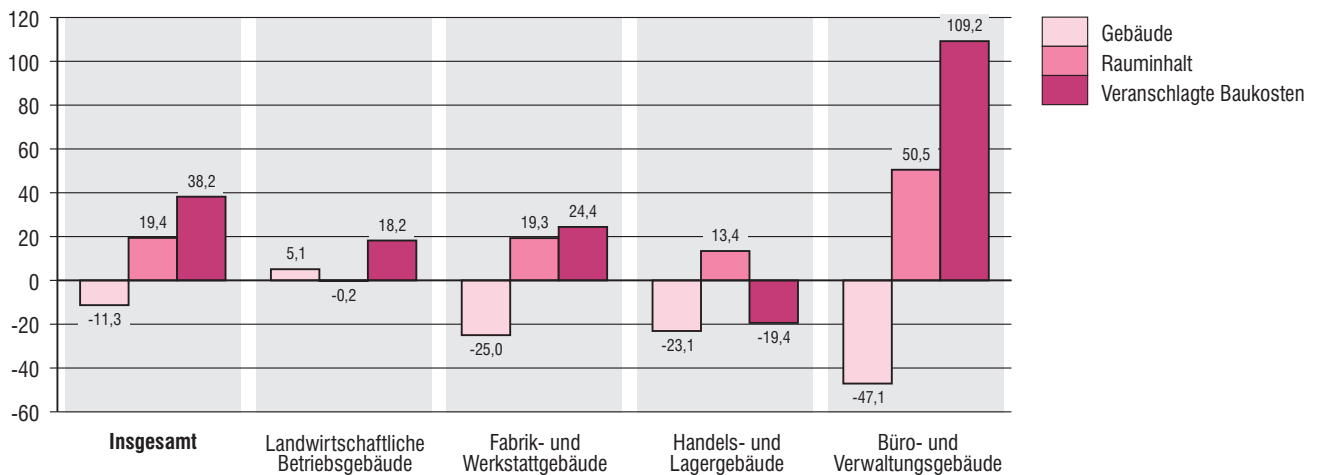
2. Genehmigte Wohnungen in den Regierungsbezirken in Bayern im Januar 2009

Veränderung gegenüber dem Vergleichszeitraum des Vorjahres in Prozent



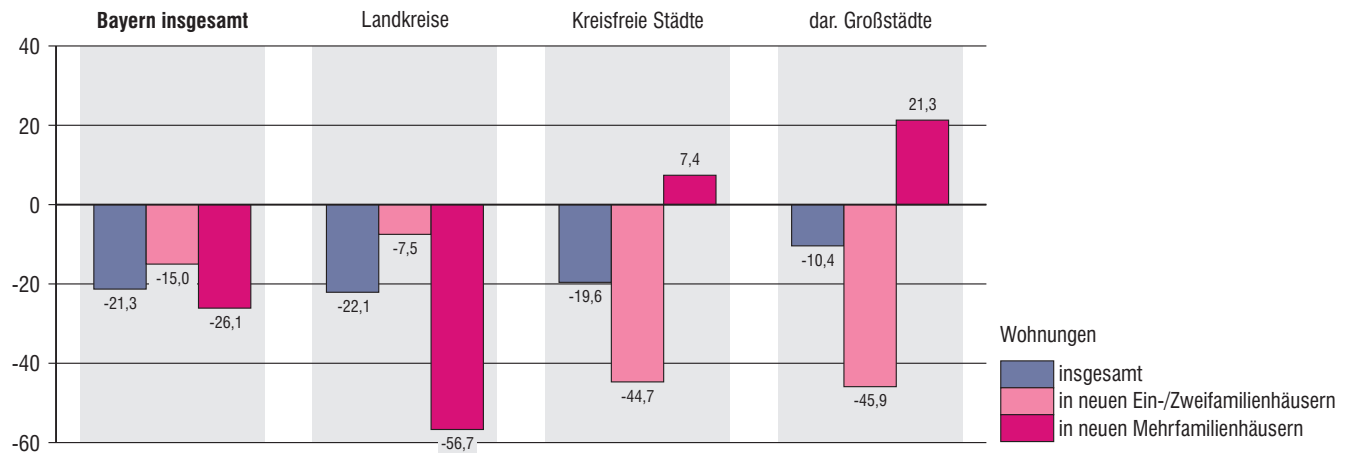
3. Genehmigte neue Nichtwohngebäude in Bayern im Januar 2009

Veränderung gegenüber dem Vergleichszeitraum des Vorjahres in Prozent

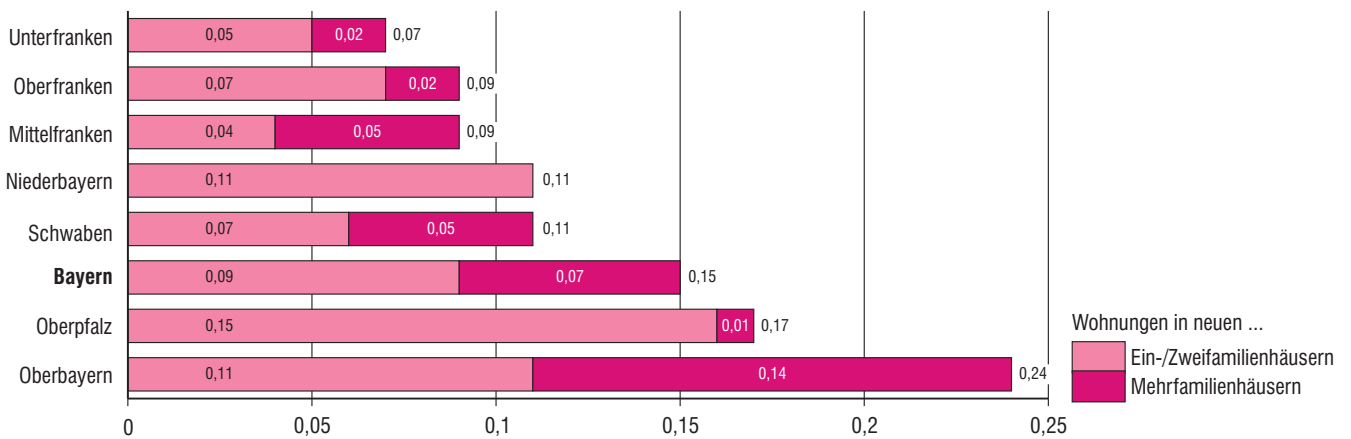


4. Genehmigte Wohnungen in den kreisfreien Städten und Landkreisen in Bayern im Januar 2009

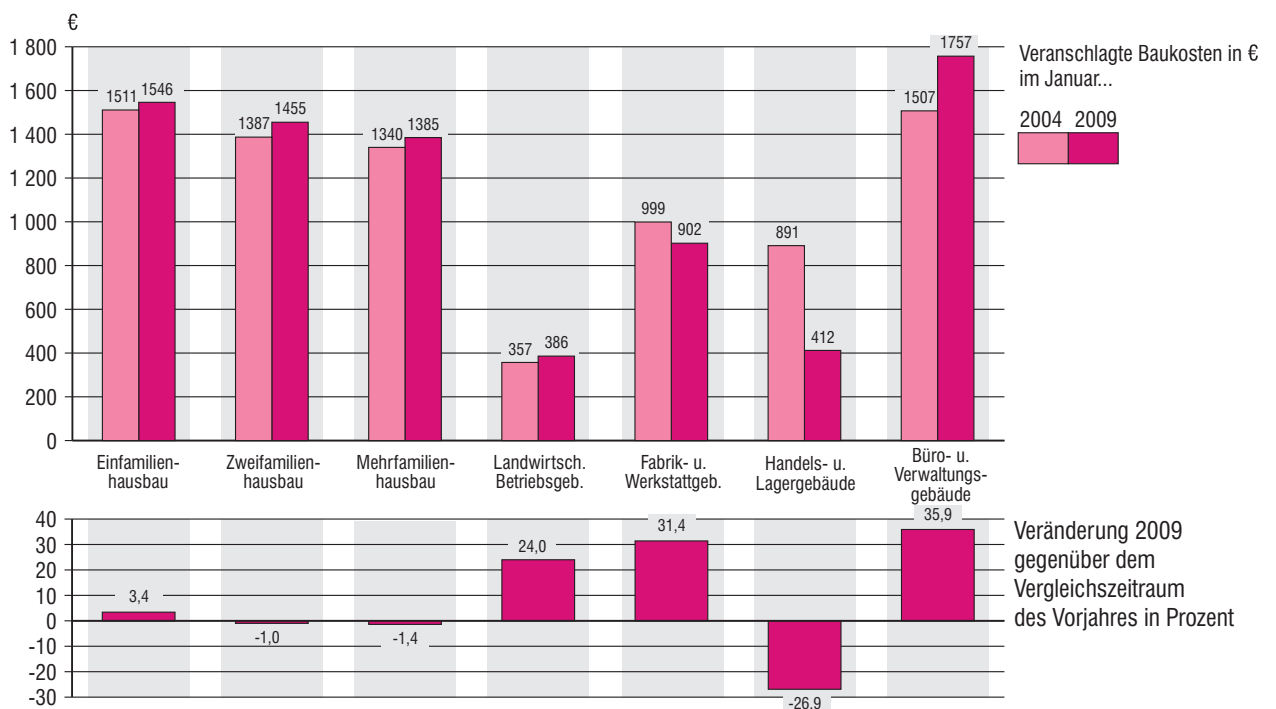
Veränderung gegenüber dem Vergleichszeitraum des Vorjahres in Prozent



5. Genehmigte Wohnungen in neuen Wohngebäuden je 1 000 Einwohner in Bayern im Januar 2009



6. Veranschlagte Baukosten je m² Wohn- bzw. Nutzfläche in Bayern im Januar 2004 und 2009



1. Baugenehmigungen in Bayern seit 1980

Berichtszeitraum	Errichtung neuer Gebäude								Wohnungen ins- gesamt ³⁾
	Wohnbau ¹⁾				Nichtwohnbau				
	Gebäude	Rauminhalt	Wohnungen	Veranschlagte Kosten der Bauwerke ²⁾	Gebäude	Rauminhalt	Nutzfläche	Veranschlagte Kosten der Bauwerke ²⁾	
	Anzahl	1 000 m ³	Anzahl	1 000 EUR	Anzahl	1 000 m ³	100 m ²	1 000 EUR	
1980	42 566	50 413	73 417	6 827 827	11 360	42 724	72 524	3 799 500	78 718
1981	37 272	46 050	70 107	6 772 884	10 417	35 868	60 322	3 441 718	75 876
1982	31 503	40 525	64 146	6 405 406	10 028	36 050	61 071	3 855 039	70 241
1983	37 764	48 904	81 866	8 100 298	12 113	40 092	68 836	4 079 289	88 555
1984	31 008	39 885	68 817	6 792 378	9 556	34 241	55 451	3 381 131	74 460
1985	27 221	33 478	55 421	5 783 277	9 902	35 130	57 959	3 708 322	61 026
1986	27 710	31 981	49 556	5 553 623	9 981	39 286	64 529	4 276 282	54 466
1987	27 342	31 461	46 778	5 520 504	10 368	39 422	63 623	4 058 230	51 004
1988	29 932	34 521	51 349	6 154 538	11 163	41 147	67 438	4 637 392	56 256
1989	31 595	38 472	59 472	6 986 363	11 383	43 889	72 318	4 894 633	65 475
1990	35 952	46 716	76 581	8 763 791	12 004	45 546	74 233	5 376 050	86 316
1991	34 552	46 538	77 999	9 177 417	12 176	52 237	83 570	6 439 827	87 792
1992	39 058	55 413	95 884	11 693 365	11 953	47 214	78 490	6 510 591	107 204
1993	43 469	62 914	110 080	14 051 106	12 003	44 873	72 831	6 528 672	122 865
1994	44 728	65 642	115 754	15 328 241	11 517	46 375	76 397	7 026 881	127 598
1995	35 042	48 876	81 871	11 637 840	11 142	48 228	75 253	7 255 566	92 272
1996	35 931	45 740	69 308	10 962 664	10 663	41 931	65 730	5 585 679	78 654
1997	35 772	43 890	64 297	10 272 471	11 169	42 014	66 835	5 378 766	73 567
1998	40 148	47 558	68 745	10 980 529	12 192	49 462	78 080	5 919 860	78 359
1999	39 168	45 674	65 840	10 572 695	10 477	51 434	80 688	6 270 203	74 777
2000	33 124	38 461	55 372	8 983 497	10 187	46 184	75 709	5 753 671	63 163
2001	29 609	34 578	49 588	8 109 415	9 072	50 103	80 871	6 643 446	56 161
2002	30 040	33 948	47 256	8 079 298	8 308	44 977	69 385	6 152 051	53 225
2003	36 130	40 918	54 673	9 627 081	7 898	40 503	62 357	4 632 453	62 645
2004	31 255	35 901	50 189	8 518 789	7 803	36 761	56 717	4 293 700	57 721
2005	25 510	29 839	43 254	7 160 738	7 375	35 516	54 602	4 168 851	49 712
2006	27 896	32 427	46 188	7 820 357	8 561	42 457	66 278	4 915 995	53 057
2007	18 537	21 752	31 771	5 345 086	8 019	48 907	72 068	5 376 179	36 859
2008	17 203	21 138	30 728	5 353 426	8 564	50 763	74 163	5 395 346	35 053
2009									
2002 1. Vj.	7 306	8 363	11 374	1 987 223	1 936	10 395	16 277	1 422 613	12 648
2. Vj.	7 830	8 884	12 335	2 102 642	2 462	11 501	18 042	1 349 758	13 995
3. Vj.	7 427	8 439	12 152	2 031 545	2 213	10 412	16 527	1 383 901	13 724
4. Vj.	7 459	8 288	11 440	1 965 930	1 699	12 686	18 497	1 993 792	12 902
2003 1. Vj.	12 953	14 281	17 586	3 339 471	1 550	9 824	15 742	1 117 509	20 058
2. Vj.	8 289	9 511	12 817	2 250 932	2 231	11 548	17 802	1 426 653	15 016
3. Vj.	7 114	8 297	11 795	1 961 094	2 238	11 081	16 043	1 131 829	13 542
4. Vj.	7 780	8 843	12 505	2 079 389	1 879	8 049	12 743	943 567	14 064
2004 1. Vj.	11 896	13 252	17 036	3 105 265	1 821	9 183	14 277	1 212 960	19 711
2. Vj.	6 925	8 152	11 307	1 937 079	2 214	9 804	14 615	970 490	13 013
3. Vj.	6 181	7 234	10 513	1 733 556	2 095	9 288	14 469	1 066 702	12 191
4. Vj.	6 252	7 263	11 338	1 742 487	1 674	8 492	13 170	1 045 209	12 805
2005 1. Vj.	6 860	7 874	10 630	1 873 569	1 465	7 586	11 696	1 070 058	12 218
2. Vj.	6 015	7 115	10 311	1 710 441	2 179	9 303	14 784	1 013 383	11 970
3. Vj.	6 198	7 330	11 025	1 773 107	2 056	9 687	14 724	1 076 498	12 843
4. Vj.	6 435	7 508	11 259	1 801 094	1 677	8 912	13 409	1 010 079	12 652
2006 1. Vj.	10 415	11 850	15 891	2 812 240	1 649	8 708	13 886	1 142 080	18 128
2. Vj.	6 912	8 112	11 595	1 952 061	2 591	10 990	17 832	1 241 731	13 560
3. Vj.	6 318	7 413	11 242	1 821 857	2 394	12 401	18 586	1 407 056	12 683
4. Vj.	4 251	5 059	7 460	1 235 998	1 927	10 344	15 948	1 125 891	8 753
2007 1. Vj.	4 662	5 349	7 618	1 274 174	1 641	9 052	13 664	1 010 421	8 735
2. Vj.	5 110	6 014	8 834	1 488 377	2 296	13 434	20 917	1 464 264	10 314
3. Vj.	4 891	5 816	8 638	1 437 279	2 265	13 773	19 471	1 440 363	9 983
4. Vj.	3 873	4 566	6 677	1 143 510	1 818	12 630	18 015	1 462 480	7 830
2008 1. Vj.	4 043	4 894	6 883	1 217 971	1 809	11 004	15 242	1 101 097	8 077
2. Vj.	4 795	5 898	8 463	1 485 897	2 630	14 386	20 743	1 398 321	9 678
3. Vj.	4 633	5 765	8 731	1 470 519	2 301	13 919	20 837	1 441 689	9 673
4. Vj.	3 732	4 580	6 645	1 178 558	1 824	11 455	17 335	1 459 380	7 619
2009 1. Vj.									
2. Vj.									
3. Vj.									
4. Vj.									

¹⁾ Einschl. Wohnheime. - ²⁾ Im Vergleich zu früheren Veröffentlichungen feststellbare Abweichungen im Ergebnisausweis resultieren aus einer nachträglichen maschinellen Umsetzung der gemeldeten DM-Beträge in Euro-Werte in den Einzeldatensätzen. - ³⁾ In Wohn- und Nichtwohngebäuden einschl. Baumaßnahmen an bestehenden Gebäuden.

2. Baugenehmigungen in Bayern seit 2005 nach Monaten

Berichtszeitraum	Errichtung neuer Gebäude								Wohnungen ins- gesamt ³⁾
	Wohnbau ¹⁾				Nichtwohnbau				
	Gebäude	Rauminhalt	Wohnungen	Veranschlagte Kosten der Bauwerke ²⁾	Gebäude	Rauminhalt	Nutzfläche	Veranschlagte Kosten der Bauwerke ²⁾	
	Anzahl	1 000 m ³	Anzahl	1 000 EUR	Anzahl	1 000 m ³	100 m ²	1 000 EUR	
2005 Januar	2 269	2 469	3 202	579 357	338	1 493	2 361	169 366	3 737
Februar	2 203	2 616	3 609	629 494	438	2 245	3 740	299 488	4 085
März	2 388	2 789	3 819	664 690	689	3 847	5 595	601 204	4 396
April	2 019	2 313	3 081	553 438	630	2 842	4 337	311 502	3 614
Mai	1 990	2 418	3 713	582 981	793	3 587	5 686	401 345	4 306
Juni	2 006	2 385	3 518	574 113	756	2 873	4 761	300 523	4 050
Juli	2 043	2 459	3 709	590 457	688	2 810	4 289	283 322	4 156
August	2 135	2 533	3 707	620 132	706	3 466	5 210	364 394	4 439
September ...	2 020	2 338	3 609	562 440	662	3 412	5 225	428 782	4 248
Oktober	2 148	2 493	3 752	603 329	617	2 902	4 610	327 064	4 116
November	1 964	2 339	3 569	565 840	547	2 981	4 659	355 939	4 103
Dezember	2 323	2 676	3 937	631 675	513	3 029	4 140	327 073	4 432
2006 Januar	3 525	3 796	4 901	892 573	405	1 754	2 826	214 061	5 575
Februar	3 326	3 846	5 302	916 036	492	2 951	4 906	390 442	6 035
März	3 564	4 208	5 686	1 003 478	752	4 004	6 153	537 577	6 516
April	2 510	3 006	4 298	717 890	791	3 882	6 527	425 544	4 900
Mai	2 387	2 786	3 892	668 790	953	3 824	6 130	454 889	4 675
Juni	2 015	2 320	3 405	565 381	847	3 285	5 175	361 298	3 985
Juli	2 120	2 635	4 182	647 767	841	4 472	6 776	495 304	4 792
August	2 399	2 629	3 754	649 618	799	4 477	6 476	493 692	4 116
September ...	1 799	2 148	3 306	524 472	754	3 453	5 334	418 060	3 775
Oktober	1 828	2 115	3 088	513 744	776	3 939	6 446	463 221	3 620
November	1 391	1 675	2 438	412 335	668	3 778	5 447	396 533	2 816
Dezember	1 032	1 269	1 934	309 919	483	2 630	4 058	266 287	2 317
2007 Januar	1 376	1 541	2 144	357 105	469	3 148	4 760	344 743	2 520
Februar	1 683	1 869	2 654	441 371	512	2 470	3 863	294 000	2 958
März	1 603	1 939	2 820	475 708	660	3 423	5 040	371 678	3 259
April	1 625	1 866	2 623	455 500	678	4 504	7 113	528 156	3 120
Mai	1 810	2 171	3 341	540 052	841	5 160	7 492	519 702	3 763
Juni	1 675	1 977	2 872	492 742	777	3 770	6 312	416 406	3 433
Juli	1 710	2 118	3 333	524 055	819	4 827	6 895	553 389	3 784
August	1 636	1 870	2 661	463 526	734	4 561	6 364	474 595	3 075
September ...	1 545	1 828	2 644	449 698	712	4 383	6 208	411 811	3 124
Oktober	1 651	1 960	2 917	491 200	784	5 071	7 576	636 986	3 393
November	1 277	1 527	2 270	387 047	585	4 415	6 076	505 791	2 668
Dezember	945	1 078	1 490	265 322	449	3 143	4 363	319 703	1 769
2008 Januar	1 335	1 617	2 408	404 079	523	3 132	4 475	315 277	2 758
Februar	1 348	1 641	2 326	409 991	621	4 312	5 673	374 468	2 859
März	1 360	1 636	2 149	403 943	665	3 560	5 094	411 352	2 460
April	1 711	2 049	2 753	507 674	904	5 439	7 957	539 944	3 268
Mai	1 511	1 871	2 684	481 789	854	4 193	6 188	409 023	3 067
Juni	1 573	1 978	3 026	496 454	872	4 757	6 598	449 234	3 343
Juli	1 657	2 068	3 215	529 221	822	5 114	7 154	519 891	3 565
August	1 465	1 848	2 603	464 503	726	4 442	6 507	480 347	2 968
September ...	1 511	1 850	2 913	476 795	752	4 361	7 175	441 236	3 139
Oktober	1 432	1 732	2 464	443 175	753	3 933	6 366	399 285	2 808
November	1 230	1 616	2 443	420 280	608	4 494	6 743	691 757	2 829
Dezember	1 070	1 232	1 738	315 103	463	3 032	4 227	368 338	1 982
2009 Januar	1 107	1 365	1 923	341 602	464	3 741	5 076	435 772	2 171
Februar									
März									
April									
Mai									
Juni									
Juli									
August									
September ...									
Oktober									
November									
Dezember									

¹⁾ Einschl. Wohnheime. - ²⁾ Im Vergleich zu früheren Veröffentlichungen feststellbare Abweichungen im Ergebnismittelwert resultieren aus einer nachträglichen maschinellen Umsetzung der gemeldeten DM-Beträge in Euro-Werte in den Einzeldatensätzen. - ³⁾ In Wohn- und Nichtwohngebäuden einschl. Baumaßnahmen an bestehenden Gebäuden.

3. Baugenehmigungen für Wohn- und Nichtwohngebäude

Lfd. Nr.	Gebäudeart Bauherr	Errichtung neuer				
		Gebäude	Rauminhalt	Nutzfläche	Wohnungen	
					insgesamt	Wohnfläche
Anzahl	1 000 m ³	100 m ²	Anzahl	100 m ²		
Wohnbau						
1	Wohngebäude mit einer Wohnung	932	886	509	932	1 426
2	zwei Wohnungen	80	114	65	160	192
3	drei oder mehr Wohnungen	95	365	97	831	673
4	darunter Wohnheime	1	12	3	-	-
5	Wohngebäude insgesamt	1 107	1 365	671	1 923	2 290
6	darunter Wohngebäude mit Eigentumswohnungen	44	183	53	386	339
Von den Wohngebäuden entfielen auf:						
7	Öffentliche Bauherren	-	-	-	-	-
8	Unternehmen	331	489	199	848	870
9	davon Wohnungsunternehmen	243	381	122	740	723
10	Immobilienfonds	54	50	46	54	74
11	sonstige Unternehmen	34	59	30	54	73
12	Private Haushalte	776	876	473	1 075	1 421
13	Organisationen ohne Erwerbszweck	-	-	-	-	-
Nichtwohnbau						
14	Anstaltsgebäude	7	85	142	-	-
15	Büro- und Verwaltungsgebäude	18	474	808	2	2
16	Landwirtschaftliche Betriebsgebäude	164	583	874	1	2
17	Nichtlandwirtschaftliche Betriebsgebäude	248	2 438	3 015	12	15
18	darunter Fabrik- und Werkstattgebäude	54	821	824	6	8
19	Handels- und Lagergebäude	113	1 428	1 719	2	3
20	Hotels und Gaststätten	8	21	31	3	3
21	Sonstige Nichtwohngebäude	27	160	237	1	1
22	Nichtwohngebäude insgesamt	464	3 741	5 076	16	19
Von den Nichtwohngebäuden entfielen auf:						
23	Öffentliche Bauherren	26	369	629	-	-
24	Unternehmen	340	3 095	4 025	12	14
davon Land- und Forstwirtschaft, Tierhaltung,						
25	Fischerei	163	567	847	2	3
26	Produzierendes Gewerbe	67	1 030	934	5	7
Handel, Kreditinstitute und Versicherungs-						
gewerbe, Dienstleistungen, Verkehr						
27	und Nachrichtenübermittlung	110	1 498	2 244	5	5
28	Private Haushalte	80	168	240	3	4
29	Organisationen ohne Erwerbszweck	18	109	182	1	1

¹⁾ Einschl. Küchen und Wohnräume in sonstigen Wohneinheiten.

in Bayern im Januar 2009 nach Gebäudearten und Bauherren

Gebäude		Alle Baumaßnahmen						Lfd. Nr.
Wohnräume ¹⁾	Veranschlagte Kosten der Bauwerke	Gebäude/ Baumaßnahmen	Nutzfläche	Wohnungen		Wohnräume ¹⁾	Veranschlagte Kosten der Bauwerke	
				insgesamt	Wohnfläche			
Anzahl	1 000 €	Anzahl	100 m ²	Anzahl	100 m ²	Anzahl	1 000 €	
Wohnbau								
5 735	220 456	X	X	X	X	X	X	1
807	27 931	X	X	X	X	X	X	2
2 854	93 215	X	X	X	X	X	X	3
48	2 445	1	3	-	-	48	2 445	4
9 396	341 602	1 539	623	2 140	2 596	10 566	473 586	5
1 380	46 584	66	43	394	361	1 518	49 725	6
-	-	5	-	-	-	-	4 425	7
3 623	116 831	369	164	895	926	3 858	124 644	8
3 005	92 759	269	89	779	771	3 200	99 136	9
278	10 468	54	46	54	74	278	10 468	10
340	13 604	46	28	62	82	380	15 040	11
5 773	224 771	1 164	459	1 244	1 669	6 705	344 432	12
-	-	1	-	1	1	3	85	13
Nichtwohnbau								
-	30 390	11	165	-	-	- 10	45 537	14
8	142 000	42	828	8	6	25	152 432	15
7	33 701	214	930	13	11	47	39 697	16
53	174 238	360	3 274	15	15	- 35	213 276	17
33	74 359	83	874	6	9	38	82 489	18
9	70 854	171	1 892	4	4	13	83 608	19
7	3 317	20	58	2	0	- 94	19 765	20
4	55 443	69	302	- 5	- 6	- 29	86 327	21
72	435 772	696	5 498	31	25	- 2	537 269	22
-	134 996	67	679	- 6	- 7	- 28	169 706	23
54	264 226	489	4 359	26	22	4	312 432	24
13	32 824	213	913	14	12	53	42 735	25
26	71 334	98	1 019	3	6	22	81 076	26
15	160 068	178	2 427	9	4	- 71	188 621	27
14	13 583	111	251	8	8	28	17 129	28
4	22 967	29	210	3	2	- 6	38 002	29

4. Baugenehmigungen für Wohn- und Nichtwohngebäude

Schl.- Nr.	Gebiet	Errichtung neuer Wohngebäude									
		insgesamt ¹⁾					darunter mit 1 oder 2 Wohnungen				
		Gebäude	Raum- inhalt	Woh- nungen	Wohn- fläche	Veran- schlagte Kosten	Gebäude	Raum- inhalt	Woh- nungen	Wohn- fläche	Veran- schlagte Kosten
		Anzahl	1 000 m ³	Anzahl	100 m ²	1 000 €	Anzahl	1 000 m ³	Anzahl	100 m ²	1 000 €
Zusammenstellung nach Regierungsbezirken											
1	Oberbayern	495	656	1 057	1 129	166 790	433	418	466	680	104 724
2	Niederbayern	116	130	131	202	29 940	116	130	131	202	29 940
3	Oberpfalz	162	168	181	261	38 632	159	163	167	251	37 169
4	Oberfranken	70	82	98	134	20 548	67	58	71	100	14 558
5	Mittelfranken	74	115	159	200	26 376	64	66	67	112	16 246
6	Unterfranken	68	67	95	120	18 865	63	57	72	99	15 791
7	Schwaben	122	148	202	244	40 451	110	108	118	175	29 959
	Bayern	1 107	1 365	1 923	2 290	341 602	1 012	1 000	1 092	1 617	248 387
	Kreisfreie Städte	196	358	719	668	93 471	137	121	142	205	30 775
	dar. Großstädte ²⁾	157	304	653	582	80 144	102	92	106	157	23 788
	Landkreise	911	1 007	1 204	1 623	248 131	875	879	950	1 412	217 612
Regierungsbezirk Oberbayern											
Kreisfreie Städte											
161	Ingolstadt	14	28	53	57	6 751	9	11	10	17	2 447
162	München	80	168	437	341	47 252	41	30	43	52	8 425
163	Rosenheim	12	9	12	16	2 128	12	9	12	16	2 128
	Zusammen	106	205	502	414	56 131	62	50	65	85	13 000
Landkreise											
171	Altötting	22	21	23	33	4 768	22	21	23	33	4 768
172	Berchtesgadener Land	2	4	6	7	.	1	1	1	1	.
173	Bad Tölz-Wolfratshausen	9	10	15	15	3 031	8	9	12	14	2 731
174	Dachau	25	37	59	63	7 700	22	19	22	32	4 876
175	Ebersberg	53	41	55	78	8 616	52	39	52	76	8 107
176	Eichstätt	25	29	28	44	6 910	25	29	28	44	6 910
177	Erding	21	24	23	36	5 696	21	24	23	36	5 696
178	Freising	24	36	58	61	9 683	22	22	24	36	5 838
179	Fürstenfeldbruck	38	34	43	58	8 505	37	32	37	54	8 142
180	Garmisch-Partenkirchen	6	18	7	9	.	4	4	4	7	.
181	Landsberg am Lech	23	19	24	33	4 952	23	19	24	33	4 952
182	Miesbach	4	5	5	8	1 368	4	5	5	8	1 368
183	Mühldorf a. Inn	23	29	39	47	7 144	22	21	23	33	5 199
184	München	12	24	37	38	6 459	10	13	11	20	3 568
185	Neuburg-Schrobenhausen	13	15	16	21	3 667	13	15	16	21	3 667
186	Pfaffenhofen a.d. Ilm	22	29	38	45	7 070	20	25	25	36	5 870
187	Rosenheim	14	15	16	23	4 039	14	15	16	23	4 039
188	Starnberg	15	21	19	33	5 907	14	18	15	28	5 157
189	Traunstein	21	24	26	36	6 121	20	21	22	32	5 356
190	Weilheim-Schongau	17	17	18	28	4 160	17	17	18	28	4 160
	Zusammen	389	451	555	715	110 659	371	368	401	594	91 724
1	Oberbayern	495	656	1 057	1 129	166 790	433	418	466	680	104 724

¹⁾ Einschl. Wohnheime. - ²⁾ München, Nürnberg, Augsburg, Würzburg, Regensburg, Ingolstadt, Fürth, Erlangen.

in Bayern im Januar 2009 nach Kreisen

noch: Errichtung neuer Wohngebäude		Errichtung neuer Nichtwohngebäude					Alle Baumaßnahmen						Schl.-Nr.
darunter mit Eigentumswohnungen		Gebäude	Raum-inhalt	Nutz-fläche	Woh-nungen	Veran-schlagte Kosten	Gebäude/Baumaß-nahmen	Nutz-fläche	Woh-nungen	darunter im Frei-stellungs-verfahren	Wohn-fläche	Veran-schlagte Kosten	
Gebäude	Woh-nungen												
Anzahl		1 000 m³	100 m²	Anzahl	1 000 €	Anzahl	100 m²	Anzahl		100 m²	1 000 €		

Zusammenstellung nach Regierungsbezirken

27	258	144	1 044	1 454	7	116 039	871	1 828	1 194	344	1 299	335 233	1
-	-	81	316	539	3	55 431	284	700	169	30	242	107 755	2
2	6	53	452	745	2	33 709	253	868	192	87	272	81 650	3
1	15	26	88	146	-	7 551	146	245	100	24	142	36 513	4
7	70	40	654	846	2	106 344	166	898	181	20	222	150 486	5
-	-	33	207	307	-	32 297	209	412	116	33	164	74 590	6
7	37	87	980	1 039	2	84 401	306	1 169	219	26	281	224 628	7
44	386	464	3 741	5 076	16	435 772	2 235	6 121	2 171	564	2 621	1 010 855	
27	263	72	1 602	2 216	1	242 832	421	2 430	741	155	714	386 396	
25	245	51	836	1 423	-	139 591	292	1 567	664	146	613	246 088	
17	123	392	2 139	2 860	15	192 940	1 814	3 690	1 430	409	1 907	624 459	

Regierungsbezirk Oberbayern

-	-	4	58	67	-	.	21	78	53	-	58	13 897	161
21	191	28	185	374	-	43 404	147	422	443	136	359	97 870	162
-	-	2	3	6	-	.	20	9	15	-	20	3 069	163
21	191	34	245	446	-	50 497	188	509	511	136	437	114 836	
-	-	5	6	11	-	622	36	23	26	17	38	6 053	171
1	5	5	15	29	-	2 482	16	32	10	-	9	4 854	172
-	-	1	1	2	-	.	15	12	16	2	17	4 022	173
-	-	8	469	467	-	18 949	43	516	63	4	69	31 636	174
-	-	1	1	2	-	.	58	30	57	48	82	9 354	175
-	-	9	26	31	-	1 387	52	52	34	11	52	13 020	176
-	-	5	15	21	1	984	32	32	26	5	40	7 425	177
1	10	5	18	25	1	2 919	40	47	77	5	76	19 011	178
-	-	6	15	41	-	2 018	52	60	44	26	60	10 989	179
-	-	1	22	35	-	.	7	41	7	1	9	13 573	180
-	-	10	41	58	-	4 406	50	69	26	11	38	11 396	181
-	-	5	16	23	2	1 307	15	23	10	3	17	4 207	182
1	16	6	23	37	-	2 872	39	58	45	2	51	14 675	183
1	23	8	14	29	-	2 913	30	56	36	27	39	11 929	184
-	-	5	19	31	-	1 803	25	39	22	6	27	6 898	185
2	13	8	28	48	2	4 187	34	68	43	9	50	11 844	186
-	-	4	20	34	-	2 356	29	27	61	7	69	12 139	187
-	-	1	1	2	-	.	27	16	23	10	38	7 093	188
-	-	11	41	67	1	3 948	52	92	36	7	47	12 435	189
-	-	6	8	14	-	2 542	31	22	21	7	32	7 844	190
6	67	110	799	1 008	7	65 542	683	1 319	683	208	862	220 397	
27	258	144	1 044	1 454	7	116 039	871	1 828	1 194	344	1 299	335 233	1

Noch: 4. Baugenehmigungen für Wohn- und Nichtwohngebäude

Schl.- Nr.	Gebiet	Errichtung neuer Wohngebäude									
		insgesamt ¹⁾					darunter mit 1 oder 2 Wohnungen				
		Gebäude	Raum- inhalt	Woh- nungen	Wohn- fläche	Veran- schlagte Kosten	Gebäude	Raum- inhalt	Woh- nungen	Wohn- fläche	Veran- schlagte Kosten
		Anzahl	1 000 m ³	Anzahl	100 m ²	1 000 €	Anzahl	1 000 m ³	Anzahl	100 m ²	1 000 €
Regierungsbezirk Niederbayern											
Kreisfreie Städte											
261	Landshut	1	1	1	2	.	1	1	1	2	.
262	Passau	4	4	4	5	.	4	4	4	5	.
263	Straubing	4	3	4	4	772	4	3	4	4	772
	Zusammen	9	7	9	11	1 662	9	7	9	11	1 662
Landkreise											
271	Deggendorf	13	13	17	23	3 077	13	13	17	23	3 077
272	Freyung-Grafenau	7	7	8	12	1 657	7	7	8	12	1 657
273	Kelheim	15	18	17	27	4 289	15	18	17	27	4 289
274	Landshut	13	14	13	21	3 208	13	14	13	21	3 208
275	Passau	17	18	21	31	4 208	17	18	21	31	4 208
276	Regen	5	5	5	9	1 190	5	5	5	9	1 190
277	Rottal-Inn	14	17	17	26	3 679	14	17	17	26	3 679
278	Straubing-Bogen	14	18	14	23	4 020	14	18	14	23	4 020
279	Dingolfing-Landau	9	13	10	18	2 950	9	13	10	18	2 950
	Zusammen	107	123	122	191	28 278	107	123	122	191	28 278
2	Niederbayern	116	130	131	202	29 940	116	130	131	202	29 940
Regierungsbezirk Oberpfalz											
Kreisfreie Städte											
361	Amberg	3	3	3	4	.	3	3	3	4	.
362	Regensburg	14	11	14	20	.	14	11	14	20	.
363	Weiden i.d.OPf.	-	-	-	-	-	-	-	-	-	-
	Zusammen	17	14	17	24	2 990	17	14	17	24	2 990
Landkreise											
371	Amberg-Weizsach	8	8	8	14	2 005	8	8	8	14	2 005
372	Cham	15	21	17	30	4 842	15	21	17	30	4 842
373	Neumarkt i.d.OPf.	18	22	19	32	5 290	18	22	19	32	5 290
374	Neustadt a.d.Waldnaab	59	54	59	81	11 498	59	54	59	81	11 498
375	Regensburg	29	34	44	57	8 410	26	28	30	46	6 947
376	Schwandorf	9	9	10	14	2 222	9	9	10	14	2 222
377	Tirschenreuth	7	6	7	10	1 375	7	6	7	10	1 375
	Zusammen	145	154	164	237	35 642	142	149	150	227	34 179
3	Oberpfalz	162	168	181	261	38 632	159	163	167	251	37 169

¹⁾ Einschl. Wohnheime.

in Bayern im Januar 2009 nach Kreisen

noch: Errichtung neuer Wohngebäude		Errichtung neuer Nichtwohngebäude					Alle Baumaßnahmen						Schl.-Nr.
darunter mit Eigentumswohnungen		Gebäude	Rauminhalt	Nutzfläche	Wohnungen	Veranschlagte Kosten	Gebäude/Baumaßnahmen	Nutzfläche	Wohnungen	darunter im Freistellungsverfahren	Wohnfläche	Veranschlagte Kosten	
Gebäude	Wohnungen												
Anzahl		1 000 m³	100 m²	Anzahl	1 000 €	Anzahl	100 m²	Anzahl		100 m²	1 000 €		
Regierungsbezirk Niederbayern													
-	-	3	135	255	1	41 199	11	255	3	-	3	49 339	261
-	-	3	11	17	-	2 100	10	22	5	-	5	3 024	262
-	-	-	-	-	-	-	5	1	4	1	5	924	263
-	-	6	146	271	1	43 299	26	278	12	1	14	53 287	
-	-	1	3	3	-	.	19	44	15	1	26	5 354	271
-	-	4	14	25	1	1 326	16	50	11	3	14	7 603	272
-	-	7	15	21	-	743	28	35	19	3	30	5 836	273
-	-	6	7	10	-	766	23	20	16	-	23	4 604	274
-	-	19	53	91	1	5 195	56	107	34	10	45	11 601	275
-	-	-	-	-	-	-	5	2	5	1	9	1 190	276
-	-	24	58	89	-	2 851	57	112	22	-	30	8 138	277
-	-	12	14	22	-	770	39	38	24	3	32	6 416	278
-	-	2	5	7	-	.	15	15	11	8	19	3 726	279
-	-	75	171	268	2	12 132	258	422	157	29	228	54 468	
-	-	81	316	539	3	55 431	284	700	169	30	242	107 755	2
Regierungsbezirk Oberpfalz													
-	-	1	0	1	-	.	4	3	3	2	4	634	361
-	-	5	309	510	-	.	26	516	15	-	21	23 004	362
-	-	-	-	-	-	-	-	-	-	-	-	-	363
-	-	6	309	510	-	19 920	30	520	18	2	25	23 638	
-	-	4	10	15	-	385	15	24	9	3	14	2 661	371
-	-	17	26	43	-	2 448	40	63	17	4	30	8 021	372
-	-	9	33	50	1	2 291	31	58	23	3	38	7 968	373
-	-	4	4	6	-	.	71	57	63	57	84	16 991	374
2	6	1	2	3	-	.	31	17	44	8	57	8 788	375
-	-	8	44	67	-	5 896	19	74	10	4	14	8 382	376
-	-	4	25	50	1	2 323	16	56	8	6	11	5 201	377
2	6	47	142	234	2	13 789	223	348	174	85	247	58 012	
2	6	53	452	745	2	33 709	253	868	192	87	272	81 650	3

Noch: 4. Baugenehmigungen für Wohn- und Nichtwohngebäude

Schl.- Nr.	Gebiet	Errichtung neuer Wohngebäude									
		insgesamt ¹⁾					darunter mit 1 oder 2 Wohnungen				
		Gebäude	Raum- inhalt	Woh- nungen	Wohn- fläche	Veran- schlagte Kosten	Gebäude	Raum- inhalt	Woh- nungen	Wohn- fläche	Veran- schlagte Kosten
		Anzahl	1 000 m ³	Anzahl	100 m ²	1 000 €	Anzahl	1 000 m ³	Anzahl	100 m ²	1 000 €
Regierungsbezirk Oberfranken											
Kreisfreie Städte											
461	Bamberg	5	4	5	7	.	5	4	5	7	.
462	Bayreuth	5	25	29	37	.	2	2	2	3	.
463	Coburg	-	-	-	-	-	-	-	-	-	-
464	Hof	-	-	-	-	-	-	-	-	-	-
	Zusammen	10	29	34	45	7 426	7	6	7	11	1 436
Landkreise											
471	Bamberg	15	15	17	24	3 785	15	15	17	24	3 785
472	Bayreuth	4	3	4	6	.	4	3	4	6	.
473	Coburg	5	4	6	8	1 080	5	4	6	8	1 080
474	Forchheim	11	10	11	17	2 475	11	10	11	17	2 475
475	Hof	4	3	4	7	888	4	3	4	7	888
476	Kronach	2	2	2	4	.	2	2	2	4	.
477	Kulmbach	5	4	5	7	995	5	4	5	7	995
478	Lichtenfels	14	11	15	18	2 693	14	11	15	18	2 693
479	Wunsiedel i. Fichtelgebirge	-	-	-	-	-	-	-	-	-	-
	Zusammen	60	53	64	89	13 122	60	53	64	89	13 122
4	Oberfranken	70	82	98	134	20 548	67	58	71	100	14 558
Regierungsbezirk Mittelfranken											
Kreisfreie Städte											
561	Ansbach	1	2	3	3	.	-	-	-	-	-
562	Erlangen	5	7	10	12	.	4	5	4	8	1 109
563	Fürth	6	16	22	30	3 784	4	6	4	10	1 784
564	Nürnberg	10	29	44	49	6 261	8	8	8	13	1 951
565	Schwabach	-	-	-	-	-	-	-	-	-	-
	Zusammen	22	54	79	94	12 143	16	19	16	31	4 844
Landkreise											
571	Ansbach	11	13	20	22	3 282	10	10	10	16	2 443
572	Erlangen-Höchstädt	10	8	10	15	2 059	10	8	10	15	2 059
573	Fürth	5	6	6	11	1 435	5	6	6	11	1 435
574	Nürnberger Land	14	21	30	38	4 478	11	10	11	19	2 486
575	Neustadt a.d. Aisch-Bad Windsheim ...	5	5	5	8	1 138	5	5	5	8	1 138
576	Roth	3	4	3	5	802	3	4	3	5	802
577	Weißenburg-Gunzenhausen	4	4	6	8	1 039	4	4	6	8	1 039
	Zusammen	52	60	80	106	14 233	48	47	51	81	11 402
5	Mittelfranken	74	115	159	200	26 376	64	66	67	112	16 246

¹⁾ Einsch. Wohnheime.

in Bayern im Januar 2009 nach Kreisen

noch: Errichtung neuer Wohngebäude		Errichtung neuer Nichtwohngebäude					Alle Baumaßnahmen						Schl.-Nr.
darunter mit Eigentumswohnungen		Gebäude	Raum-inhalt	Nutz-fläche	Woh-nungen	Veran-schlagte Kosten	Gebäude/Baumaß-nahmen	Nutz-fläche	Woh-nungen	darunter im Frei-stellungs-verfahren	Wohn-fläche	Veran-schlagte Kosten	
Gebäude	Woh-nungen												
Anzahl		1 000 m³	100 m²	Anzahl	1 000 €	Anzahl	100 m²	Anzahl		100 m²	1 000 €		
Regierungsbezirk Oberfranken													
-	-	2	6	8	-	.	10	15	5	5	8	2 512	461
1	15	-	-	-	-	-	9	12	30	-	39	6 654	462
-	-	1	5	10	-	.	4	12	-	-	-	.	463
-	-	-	-	-	-	-	2	8	- 4	-	- 5	.	464
1	15	3	11	18	-	1 985	25	47	31	5	42	12 770	
-	-	6	25	37	-	1 155	30	52	18	1	29	5 745	471
-	-	1	6	9	-	.	5	11	4	3	6	978	472
-	-	-	-	-	-	-	5	1	6	3	8	1 080	473
-	-	4	3	6	-	203	18	11	11	3	17	3 030	474
-	-	2	9	12	-	.	7	15	4	1	7	1 445	475
-	-	2	4	8	-	.	8	11	3	-	4	1 359	476
-	-	4	8	20	-	916	13	35	5	3	7	2 655	477
-	-	4	23	35	-	1 896	29	62	18	5	22	7 149	478
-	-	-	-	-	-	-	6	0	-	-	1	302	479
-	-	23	76	128	-	5 566	121	198	69	19	100	23 743	
1	15	26	88	146	-	7 551	146	245	100	24	142	36 513	4
Regierungsbezirk Mittelfranken													
1	3	-	-	-	-	-	4	6	4	-	5	915	561
-	-	1	224	362	-	.	7	365	11	-	12	60 903	562
2	18	4	29	52	-	3 476	11	56	22	10	30	7 431	563
2	36	2	10	21	-	.	23	28	50	1	53	23 953	564
-	-	3	268	243	-	28 783	6	243	2	-	1	29 104	565
5	57	10	531	678	-	94 787	51	698	89	11	102	122 306	
-	-	5	7	14	-	1 147	21	20	22	1	24	5 138	571
-	-	4	23	31	2	2 739	18	37	12	4	20	5 200	572
-	-	1	0	1	-	.	9	4	7	-	12	1 652	573
2	13	5	5	9	-	1 078	31	25	34	-	40	6 200	574
-	-	4	10	16	-	.	13	17	6	3	9	2 064	575
-	-	3	26	53	-	3 910	6	55	3	-	5	4 712	576
-	-	8	51	43	-	1 981	17	44	8	1	11	3 214	577
2	13	30	123	167	2	11 557	115	201	92	9	120	28 180	
7	70	40	654	846	2	106 344	166	898	181	20	222	150 486	5

Noch: 4. Baugenehmigungen für Wohn- und Nichtwohngebäude

Schl.- Nr.	Gebiet	Errichtung neuer Wohngebäude									
		insgesamt ¹⁾					darunter mit 1 oder 2 Wohnungen				
		Gebäude	Raum- inhalt	Woh- nungen	Wohn- fläche	Veran- schlagte Kosten	Gebäude	Raum- inhalt	Woh- nungen	Wohn- fläche	Veran- schlagte Kosten
		Anzahl	1 000 m ³	Anzahl	100 m ²	1 000 €	Anzahl	1 000 m ³	Anzahl	100 m ²	1 000 €
Regierungsbezirk Unterfranken											
Kreisfreie Städte											
661	Aschaffenburg	-	-	-	-	-	-	-	-	-	
662	Schweinfurt	-	-	-	-	-	-	-	-	-	
663	Würzburg	6	9	10	15	2 957	4	5	4	1 668	
	Zusammen	6	9	10	15	2 957	4	5	4	1 668	
Landkreise											
671	Aschaffenburg	8	6	9	12	1 717	8	6	9	1 717	
672	Bad Kissingen	4	5	6	7	1 355	3	3	3	784	
673	Rhön-Grabfeld	1	1	1	2	.	1	1	1	.	
674	Haßberge	5	4	5	7	1 300	5	4	5	1 300	
675	Kitzingen	6	7	19	18	2 016	4	3	5	802	
676	Miltenberg	3	3	4	5	.	3	3	4	.	
677	Main-Spessart	9	7	10	12	1 848	9	7	10	1 848	
678	Schweinfurt	8	8	9	13	2 389	8	8	9	2 389	
679	Würzburg	18	16	22	29	4 150	18	16	22	4 150	
	Zusammen	62	58	85	105	15 908	59	52	68	14 123	
6	Unterfranken	68	67	95	120	18 865	63	57	72	15 791	
Regierungsbezirk Schwaben											
Kreisfreie Städte											
761	Augsburg	22	35	63	58	9 002	18	16	19	4 015	
762	Kaufbeuren	-	-	-	-	-	-	-	-	-	
763	Kempton (Allgäu)	1	2	1	2	.	1	2	1	.	
764	Memmingen	3	3	4	4	.	3	3	4	.	
	Zusammen	26	39	68	65	10 162	22	20	24	5 175	
Landkreise											
771	Aichach-Friedberg	11	12	11	17	3 335	11	12	11	3 335	
772	Augsburg	17	14	17	25	3 730	17	14	17	3 730	
773	Dillingen a.d. Donau	4	4	4	7	954	4	4	4	954	
774	Günzburg	8	9	9	12	2 174	8	9	9	2 174	
775	Neu-Ulm	10	18	35	35	5 212	5	5	5	1 337	
776	Lindau (Bodensee)	9	10	12	16	2 700	9	10	12	2 700	
777	Ostallgäu	9	9	9	14	2 645	9	9	9	2 645	
778	Unterallgäu	12	15	17	25	3 710	10	9	10	2 489	
779	Donau-Ries	11	11	12	18	3 022	11	11	12	3 022	
780	Oberallgäu	5	7	8	11	2 807	4	6	5	2 398	
	Zusammen	96	108	134	179	30 289	88	88	94	24 784	
7	Schwaben	122	148	202	244	40 451	110	108	118	29 959	

¹⁾ Einschl. Wohnheime.

in Bayern im Januar 2009 nach Kreisen

noch: Errichtung neuer Wohngebäude		Errichtung neuer Nichtwohngebäude					Alle Baumaßnahmen						Schl.-Nr.
darunter mit Eigentumswohnungen		Gebäude	Rauminhalt	Nutzfläche	Wohnungen	Veranschlagte Kosten	Gebäude/Baumaßnahmen	Nutzfläche	Wohnungen	darunter im Freistellungsverfahren	Wohnfläche	Veranschlagte Kosten	
Gebäude	Wohnungen												
Anzahl		1 000 m³	100 m²	Anzahl	1 000 €	Anzahl	100 m²	Anzahl		100 m²	1 000 €		
Regierungsbezirk Unterfranken													
-	-	1	0	1	-	.	6	- 1	3	-	3	312	661
-	-	2	44	52	-	.	25	72	3	-	4	26 726	662
-	-	3	9	22	-	2 331	14	64	11	-	16	7 135	663
-	-	6	53	75	-	19 271	45	135	17	-	24	34 173	
-	-	1	3	3	-	.	12	5	12	7	14	3 011	671
-	-	4	28	85	-	4 931	15	92	7	1	11	11 242	672
-	-	4	78	66	-	2 783	12	72	3	-	5	3 935	673
-	-	5	22	33	-	1 074	21	35	-	-	13	3 325	674
-	-	3	9	18	-	1 068	12	18	21	6	20	3 455	675
-	-	4	9	19	-	2 615	13	24	5	1	7	3 778	676
-	-	3	2	4	-	308	19	8	15	7	18	2 873	677
-	-	1	0	2	-	.	22	6	10	1	17	3 227	678
-	-	2	1	3	-	.	38	16	26	10	36	5 571	679
-	-	27	154	232	-	13 026	164	278	99	33	140	40 417	
-	-	33	207	307	-	32 297	209	412	116	33	164	74 590	6
Regierungsbezirk Schwaben													
-	-	4	12	16	-	1 038	43	38	59	- 1	64	11 895	761
-	-	1	1	1	-	.	4	2	-	-	1	196	762
-	-	1	291	197	-	.	5	200	-	-	2	12 573	763
-	-	1	2	4	-	.	4	5	4	1	4	722	764
-	-	7	306	218	-	13 073	56	245	63	-	72	25 386	
-	-	11	57	87	-	3 270	36	97	16	6	25	7 763	771
-	-	11	259	224	-	12 695	38	229	20	3	30	17 072	772
-	-	6	55	74	-	4 305	12	77	5	1	8	5 339	773
-	-	10	45	70	-	3 941	21	75	10	3	14	6 227	774
5	30	8	115	164	-	36 572	27	201	35	2	35	54 304	775
-	-	4	20	33	-	2 458	15	40	13	4	17	85 253	776
-	-	1	27	26	-	.	11	31	9	1	14	4 445	777
1	4	9	35	51	-	2 615	24	61	17	3	26	6 502	778
-	-	4	13	17	-	.	16	23	12	2	18	3 825	779
1	3	16	49	74	2	3 428	50	90	19	1	24	8 512	780
7	37	80	674	821	2	71 328	250	924	156	26	210	199 242	
7	37	87	980	1 039	2	84 401	306	1 169	219	26	281	224 628	7

5. Baugenehmigungen für neue Wohn- und Nichtwohngebäude im Fertigteilbau in Bayern im Januar 2009 nach Gebäudearten und Bauherren

Lfd. Nr.	Gebäudeart Bauherr	Errichtung neuer Gebäude					
		Gebäude	Rauminhalt	Nutzfläche	Wohnungen		Veranschlagte Kosten der Bauwerke
					insgesamt	Wohnfläche	
		Anzahl	1 000 m ³	100 m ²	Anzahl	100 m ²	1 000 €

Wohnbau

1	Wohngebäude mit einer Wohnung	127	108	57	127	183	29 316
2	zwei Wohnungen	10	10	5	20	18	2 655
3	drei oder mehr Wohnungen	1	4	2	5	7	780
4	darunter Wohnheime	-	-	-	-	-	-
5	Wohngebäude insgesamt	138	122	64	152	209	32 751
6	darunter Wohngebäude mit Eigentumswohnungen	1	4	2	5	7	780
Von den Wohngebäuden entfielen auf:							
7	Öffentliche Bauherren	-	-	-	-	-	-
8	Unternehmen	6	5	2	6	8	1 279
9	davon Wohnungsunternehmen	1	1	0	1	1	176
10	Immobilienfonds	-	-	-	-	-	-
11	sonstige Unternehmen	5	4	1	5	7	1 103
12	Private Haushalte	132	117	63	146	201	31 472
13	Organisationen ohne Erwerbszweck	-	-	-	-	-	-

Nichtwohnbau

14	Anstaltsgebäude	-	-	-	-	-	-
15	Büro- und Verwaltungsgebäude	4	42	79	-	-	13 685
16	Landwirtschaftliche Betriebsgebäude	34	150	233	-	-	8 036
17	Nichtlandwirtschaftliche Betriebsgebäude	53	1 323	1 588	1	1	77 338
18	darunter Fabrik- und Werkstattgebäude	14	374	392	-	-	38 543
19	Handels- und Lagergebäude	35	924	1 149	1	1	36 922
20	Hotels und Gaststätten	-	-	-	-	-	-
21	Sonstige Nichtwohngebäude	3	13	21	-	-	2 723
22	Nichtwohngebäude insgesamt	94	1 528	1 921	1	1	101 782
Von den Nichtwohngebäuden entfielen auf:							
23	Öffentliche Bauherren	2	23	39	-	-	9 677
24	Unternehmen	84	1 409	1 789	1	1	86 564
25	davon Land- und Forstwirtschaft, Tierhaltung, Fischerei	34	144	226	-	-	7 697
26	Produzierendes Gewerbe	23	403	419	1	1	37 426
27	Handel, Kreditinstitute und Versicherungs- gewerbe, Dienstleistungen, Verkehr und Nachrichtenübermittlung	27	863	1 144	-	-	41 441
28	Private Haushalte	7	84	76	-	-	3 041
29	Organisationen ohne Erwerbszweck	1	11	16	-	-	2 500

**6. Genehmigungsfreistellungsverfahren¹⁾ im Wohnbau in Bayern im Januar 2009 nach Regierungsbezirken,
Gebäudearten und Privaten Haushalten als Bauherren**

Lfd. Nr.	Gebäudeart Bauherr	Errichtung neuer Wohngebäude ²⁾					Veranschlagte Kosten der Bauwerke 1 000 €
		Gebäude	Rauminhalt	Nutzfläche	Wohnungen		
					insgesamt	Wohnfläche	
Anzahl	1 000 m ³	100 m ²	Anzahl	100 m ²			
Oberbayern							
1	Wohngebäude mit einer Wohnung	156	139	78	156	234	33 146
2	Wohngebäude mit zwei Wohnungen	5	7	3	10	12	1 736
3	Wohngebäude mit drei oder mehr Wohnungen	16	61	19	171	121	16 540
4	Wohngebäude zusammen	177	207	100	337	367	51 422
5	darunter erbaut durch private Haushalte	92	132	50	225	229	34 872
Niederbayern							
6	Wohngebäude mit einer Wohnung	25	28	18	25	43	6 602
7	Wohngebäude mit zwei Wohnungen	2	2	1	4	4	576
8	Wohngebäude mit drei oder mehr Wohnungen	-	-	-	-	-	-
9	Wohngebäude zusammen	27	31	19	29	47	7 178
10	darunter erbaut durch private Haushalte	26	28	18	28	43	6 568
Oberpfalz							
11	Wohngebäude mit einer Wohnung	82	74	59	82	113	16 132
12	Wohngebäude mit zwei Wohnungen	2	3	2	4	4	582
13	Wohngebäude mit drei oder mehr Wohnungen	-	-	-	-	-	-
14	Wohngebäude zusammen	84	77	61	86	117	16 714
15	darunter erbaut durch private Haushalte	29	26	14	31	42	6 105
Oberfranken							
16	Wohngebäude mit einer Wohnung	22	20	13	22	33	4 950
17	Wohngebäude mit zwei Wohnungen	1	1	-	2	1	202
18	Wohngebäude mit drei oder mehr Wohnungen	-	-	-	-	-	-
19	Wohngebäude zusammen	23	21	13	24	34	5 152
20	darunter erbaut durch private Haushalte	20	18	11	21	30	4 652
Mittelfranken							
21	Wohngebäude mit einer Wohnung	8	7	3	8	12	1 811
22	Wohngebäude mit zwei Wohnungen	-	-	-	-	-	-
23	Wohngebäude mit drei oder mehr Wohnungen	1	5	-	10	10	1 150
24	Wohngebäude zusammen	9	12	3	18	23	2 961
25	darunter erbaut durch private Haushalte	8	7	3	8	12	1 811
Unterfranken							
26	Wohngebäude mit einer Wohnung	20	15	8	20	27	4 045
27	Wohngebäude mit zwei Wohnungen	3	4	3	6	7	891
28	Wohngebäude mit drei oder mehr Wohnungen	1	1	-	4	3	281
29	Wohngebäude zusammen	24	19	11	30	37	5 217
30	darunter erbaut durch private Haushalte	24	19	11	30	37	5 217
Schwaben							
31	Wohngebäude mit einer Wohnung	22	22	14	22	33	5 765
32	Wohngebäude mit zwei Wohnungen	1	1	1	2	2	350
33	Wohngebäude mit drei oder mehr Wohnungen	-	-	-	-	-	-
34	Wohngebäude zusammen	23	23	15	24	35	6 115
35	darunter erbaut durch private Haushalte	22	22	15	23	34	5 918
Bayern							
36	Wohngebäude mit einer Wohnung	335	305	191	335	495	72 451
37	Wohngebäude mit zwei Wohnungen	14	18	11	28	31	4 337
38	Wohngebäude mit drei oder mehr Wohnungen	18	67	19	185	135	17 971
39	Wohngebäude zusammen	367	389	221	548	660	94 759
40	darunter erbaut durch private Haushalte	221	253	121	366	427	65 143

¹⁾ Gemäß Artikel 58 der Bayerischen Bauordnung (BayBO). - ²⁾ Ohne Wohnheime.

**7. Baugenehmigungen für neue Wohn- und Nichtwohngebäude in Bayern im Januar 2009
nach Gebäudearten und dem überwiegend verwendeten Baustoff**

Lfd. Nr.	Gebäudeart	Gebäude	davon nach dem überwiegend verwendeten Baustoff					
			Stahl	Stahlbeton	Ziegel	sonstiger Mauerstein	Holz	sonstiger Baustoff
Wohnbau								
Wohngebäude zusammen ¹⁾								
1	Gebäude (Anzahl)	1 107	-	66	756	94	189	2
2	Rauminhalt (1 000 m³)	1 365	-	113	928	147	174	3
3	Veranschlagte Kosten (1 000 €)	341 602	-	32 200	227 574	35 142	45 929	757
davon								
Wohngebäude mit einer Wohnung								
4	Gebäude (Anzahl)	932	-	45	635	76	175	1
5	Rauminhalt (1 000 m³)	886	-	44	612	74	155	1
6	Veranschlagte Kosten (1 000 €)	220 456	-	12 604	147 668	18 790	41 064	330
Wohngebäude mit zwei Wohnungen								
7	Gebäude (Anzahl)	80	-	2	61	5	11	1
8	Rauminhalt (1 000 m³)	114	-	2	91	6	13	2
9	Veranschlagte Kosten (1 000 €)	27 931	-	403	22 232	1 448	3 421	427
Wohngebäude mit drei oder mehr Wohnungen ¹⁾								
10	Gebäude (Anzahl)	95	-	19	60	13	3	-
11	Rauminhalt (1 000 m³)	365	-	67	225	67	6	-
12	Veranschlagte Kosten (1 000 €)	93 215	-	19 193	57 674	14 904	1 444	-
Nichtwohnbau								
Nichtwohngebäude zusammen								
13	Gebäude (Anzahl)	464	51	147	111	21	124	10
14	Rauminhalt (1 000 m³)	3 741	680	2 233	288	48	372	120
15	Veranschlagte Kosten (1 000 €)	435 772	30 209	315 185	45 182	4 614	34 584	5 998
davon								
Anstaltsgebäude								
16	Gebäude (Anzahl)	7	-	2	3	1	1	-
17	Rauminhalt (1 000 m³)	85	-	53	26	4	2	-
18	Veranschlagte Kosten (1 000 €)	30 390	-	20 381	7 444	1 500	1 065	-
Büro- und Verwaltungsgebäude								
19	Gebäude (Anzahl)	18	-	10	5	2	1	-
20	Rauminhalt (1 000 m³)	474	-	436	14	2	22	-
21	Veranschlagte Kosten (1 000 €)	142 000	-	128 876	2 939	635	9 550	-
Landwirtschaftliche Betriebsgebäude								
22	Gebäude (Anzahl)	164	23	38	27	8	67	1
23	Rauminhalt (1 000 m³)	583	94	145	68	34	241	1
24	Veranschlagte Kosten (1 000 €)	33 701	4 733	8 347	7 210	1 597	11 789	25
Nichtlandwirtschaftliche Betriebsgebäude								
25	Gebäude (Anzahl)	248	28	87	72	10	43	8
26	Rauminhalt (1 000 m³)	2 438	586	1 485	173	8	69	118
27	Veranschlagte Kosten (1 000 €)	174 238	25 476	111 920	25 231	882	4 883	5 846
darunter								
Fabrik- und Werkstattgebäude								
28	Gebäude (Anzahl)	54	9	23	15	2	4	1
29	Rauminhalt (1 000 m³)	821	316	465	30	1	9	0
30	Veranschlagte Kosten (1 000 €)	74 359	14 182	54 163	4 542	139	1 223	110
Handels- und Lagergebäude								
31	Gebäude (Anzahl)	113	16	32	29	3	28	5
32	Rauminhalt (1 000 m³)	1 428	263	886	110	4	48	115
33	Veranschlagte Kosten (1 000 €)	70 854	10 552	36 796	15 249	410	2 636	5 211
Hotels und Gaststätten								
34	Gebäude (Anzahl)	8	-	2	4	1	-	1
35	Rauminhalt (1 000 m³)	21	-	14	6	1	-	1
36	Veranschlagte Kosten (1 000 €)	3 317	-	1 680	1 263	99	-	275
Sonstige Nichtwohngebäude								
37	Gebäude (Anzahl)	27	-	10	4	-	12	1
38	Rauminhalt (1 000 m³)	160	-	114	7	-	38	1
39	Veranschlagte Kosten (1 000 €)	55 443	-	45 661	2 358	-	7 297	127

¹⁾Einschl. Wohnheime.

8. Baugenehmigungen für neue Wohn- und Nichtwohngebäude in Bayern im Januar 2009 nach Gebäudearten und der überwiegenden Beheizung

Lfd. Nr.	Gebäudeart	Gebäude	darunter ausgestattet mit					Ohne Heizung
			Fern-	Block-	Zentral-	Etagen-	Einzelraum-	
			heizung					
Wohnbau								
1	Wohngebäude zusammen¹⁾	1 107	127	5	968	-	7	-
2	darin Wohnungen	1 923	537	6	1 372	-	8	-
	davon							
3	Wohngebäude mit einer Wohnung	932	87	4	835	-	6	-
4	Wohngebäude mit zwei Wohnungen	80	1	1	77	-	1	-
5	Wohngebäude mit drei oder mehr Wohnungen ¹⁾	95	39	-	56	-	-	-
6	darin Wohnungen	831	448	-	383	-	-	-
Nichtwohnbau								
7	Nichtwohngebäude zusammen	464	24	6	110	1	19	304
8	darin Rauminhalt (1 000 m³)	3 741	641	15	1 532	1	332	1 220
	davon							
9	Anstaltsgebäude	7	1	2	4	-	-	-
10	darin Rauminhalt (1 000 m³)	85	13	8	64	-	-	-
11	Büro- und Verwaltungsgebäude	18	4	-	14	-	-	-
12	darin Rauminhalt (1 000 m³)	474	46	-	428	-	-	-
13	Landwirtschaftliche Betriebsgebäude	164	2	1	5	-	4	152
14	darin Rauminhalt (1 000 m³)	583	22	2	23	-	9	527
15	Nichtlandwirtschaftliche Betriebsgebäude	248	9	3	75	1	11	149
16	darin Rauminhalt (1 000 m³)	2 438	482	5	944	1	318	688
	darunter							
17	Fabrik- und Werkstattgebäude	54	6	1	28	1	2	16
18	darin Rauminhalt (1 000 m³)	821	43	1	451	1	292	32
19	Handels- und Lagergebäude	113	3	2	27	-	8	73
20	darin Rauminhalt (1 000 m³)	1 428	440	4	446	-	25	514
21	Hotels und Gaststätten	8	-	-	8	-	-	-
22	darin Rauminhalt (1 000 m³)	21	-	-	21	-	-	-
23	Sonstige Nichtwohngebäude	27	8	-	12	-	4	3
24	darin Rauminhalt (1 000 m³)	160	77	-	73	-	5	5

9. Baugenehmigungen für neue Wohn- und Nichtwohngebäude in Bayern im Januar 2009 nach Gebäudearten und der überwiegend verwendeten Heizenergie

Lfd. Nr.	Gebäudeart	Gebäude ²⁾	davon überwiegend beheizt mit					Sonstigem ³⁾
			Öl	Gas	Strom	Fernwärme	Wärmepumpe	
Wohnbau								
1	Wohngebäude zusammen¹⁾	1 107	56	348	11	127	336	229
2	darin Wohnungen	1 923	70	597	11	537	435	273
	davon							
3	Wohngebäude mit einer Wohnung	932	50	289	11	87	299	196
4	Wohngebäude mit zwei Wohnungen	80	3	24	-	1	23	29
5	Wohngebäude mit drei oder mehr Wohnungen ¹⁾	95	3	35	-	39	14	4
6	darin Wohnungen	831	14	260	-	448	90	19
Nichtwohnbau								
7	Nichtwohngebäude zusammen	160	14	59	6	24	16	41
8	darin Rauminhalt (1 000 m³)	2 521	47	1 473	8	641	214	137
	davon							
9	Anstaltsgebäude	7	-	4	-	1	1	1
10	darin Rauminhalt (1 000 m³)	85	-	51	-	13	7	14
11	Büro- und Verwaltungsgebäude	18	-	5	-	4	5	4
12	darin Rauminhalt (1 000 m³)	474	-	235	-	46	170	23
13	Landwirtschaftliche Betriebsgebäude	12	1	2	-	2	-	7
14	darin Rauminhalt (1 000 m³)	56	2	15	-	22	-	18
15	Nichtlandwirtschaftliche Betriebsgebäude	99	10	44	3	9	7	26
16	darin Rauminhalt (1 000 m³)	1 750	38	1 129	4	482	30	67
	darunter							
17	Fabrik- und Werkstattgebäude	38	3	19	1	6	1	8
18	darin Rauminhalt (1 000 m³)	789	3	714	1	43	3	25
19	Handels- und Lagergebäude	40	5	16	1	3	3	12
20	darin Rauminhalt (1 000 m³)	914	34	389	2	440	12	37
21	Hotels und Gaststätten	8	-	5	-	-	1	2
22	darin Rauminhalt (1 000 m³)	21	-	8	-	-	11	2
23	Sonstige Nichtwohngebäude	24	3	4	3	8	3	3
24	darin Rauminhalt (1 000 m³)	155	7	44	4	77	7	15

¹⁾ Einschl. Wohnheime. - ²⁾ Ausgenommen die Gebäude "Ohne Heizung". - ³⁾ Einschl. Kohle/Koks und Solarenergie.